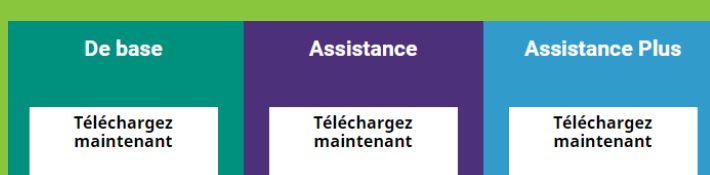


Alors, si vous le voulez bien, commençons!

- Allez sur le site www.hrblock.ca.
- Dans la barre de navigation au haut de la page, passez le curseur de votre souris sur le lien **Faites-le vous-même**, puis cliquez sur **Logiciels téléchargés**.
- Faites défiler la page jusqu'au tableau où sont affichées les différentes versions du logiciel.
- Cliquez sur le bouton **Téléchargez maintenant** correspondant à la version du logiciel que vous voulez utiliser :



- Lorsque le téléchargement est terminé, ouvrez le programme d'installation de H&R Block.
- Cliquez sur **Exécuter**. Suivez les instructions qui apparaissent à l'écran.
- Le logiciel d'impôt de H&R Block se lancera automatiquement.

Vous devez, par la suite, enregistrer votre logiciel.

Dans cette page, vous devrez fournir quelques détails comme votre **nom**, votre **adresse de courriel** et la **province ou le territoire** où vous habitez. Nous vous demanderons également de créer le mot de passe que vous utiliserez pour avoir accès à votre compte.

Une fois que vous aurez saisi tous les renseignements requis et accepté les conditions de la **Convention de licence de H&R Block**, cliquez sur le bouton **Enregistrer**.

Enregistrer

Remarque : si vous avez utilisé le logiciel d'impôt H&R Block l'année passée et que vous souhaitez sauter le processus d'inscription, cliquez sur le lien **vous connectant à votre compte de 2016**.

Enregistrez votre logiciel

Votre vie privée est importante pour nous. Vos renseignements personnels seront recueillis, utilisés et divulgués uniquement en conformité avec notre **politique de confidentialité**. En vous enregistrant, vous acceptez ces modalités.

Vous avez déjà utilisé notre logiciel? Sauter l'enregistrement en **vous connectant à votre compte de 2016**

Préparez vos déclarations



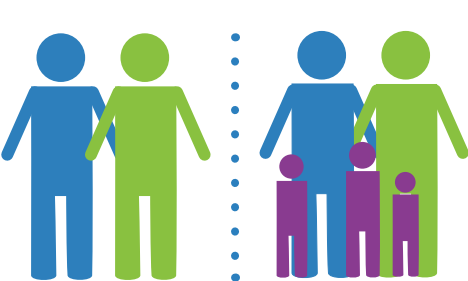
Vous voulez gagner du temps? Songez à importer certaines des données de vos déclarations précédentes. Si vous avez utilisé le logiciel H&R Block pour préparer vos déclarations l'année passée, vous pouvez importer les données qu'elles contenaient dans vos déclarations de l'année. Or, cliquez simplement sur Sauter l'importation pour commencer à préparer vos déclarations.

Onglet DÉBUTER

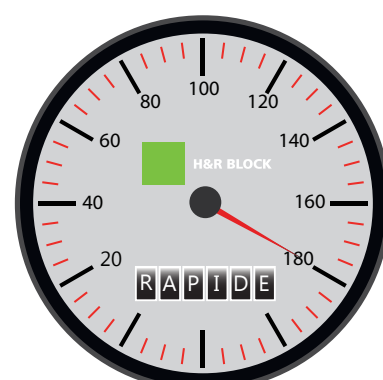


L'onglet **DÉBUTER** est l'endroit où vous nous parlez de vous et nous indiquez où vous avez habité pendant l'année d'imposition. Lorsque vous aurez terminé d'entrer ces renseignements dans le logiciel, cliquez sur l'onglet **SAISIE RAPIDE**.

OU



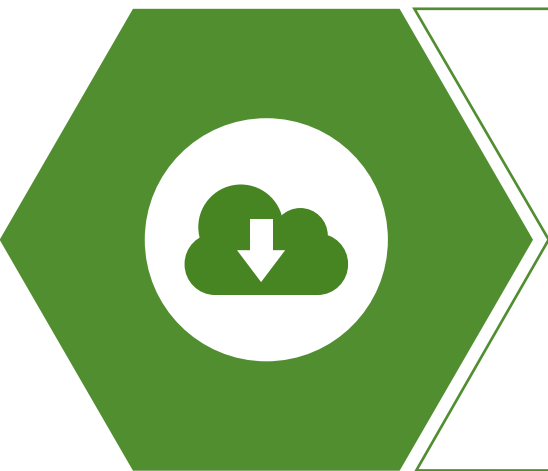
S'il y a lieu, parlez-nous de votre **époux(se)** ou **vostra conjoint(e) de fait** ainsi que des **personnes à votre charge** pour lesquelles vous voulez demander des crédits d'impôt. Lorsque vous aurez terminé d'entrer ces renseignements dans le logiciel, cliquez sur l'onglet **SAISIE RAPIDE**.



Onglet SAISIE RAPIDE

Pour vous aider à préparer vos déclarations plus rapidement, l'onglet **SAISIE RAPIDE** vous offre deux fonctionnalités très pratiques : **Télécharger vos données fiscales** et **Feuille rapide**. Cliquez sur les icônes ci-dessous pour en savoir plus sur les fonctionnalités disponibles dans l'onglet **SAISIE RAPIDE**.

TÉLÉCHARGER (Préremplir ma déclaration et TDF)



Vous aurez également la possibilité de télécharger vos feuillets, vos relevés ainsi que d'autres données directement à partir des bases de données de l'Agence du revenu du Canada (ARC) ou de Revenu Québec.

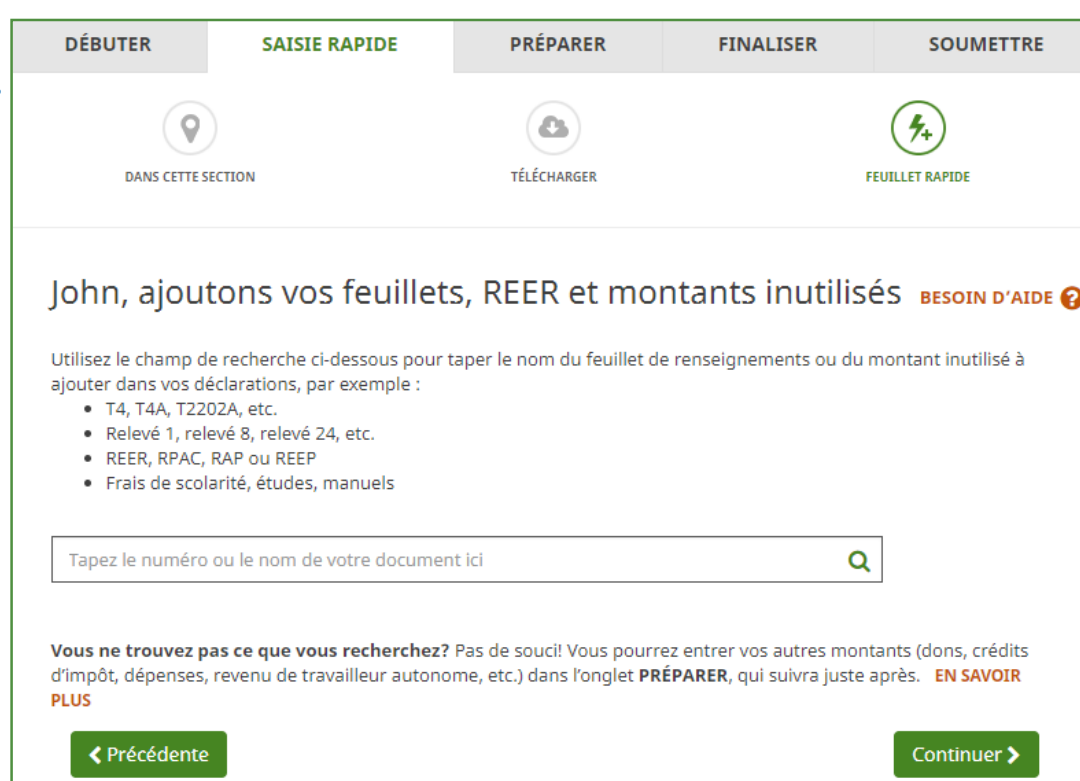
Le téléchargement de ces informations vous fera gagner un temps précieux et vous permettra de réduire les erreurs qui peuvent se glisser lorsque vous saisissez vos données manuellement. Si vous ne l'avez pas déjà fait, vous devez vous inscrire au service **Mon dossier** de l'ARC avant de pouvoir télécharger vos données.

FEUILLET RAPIDE

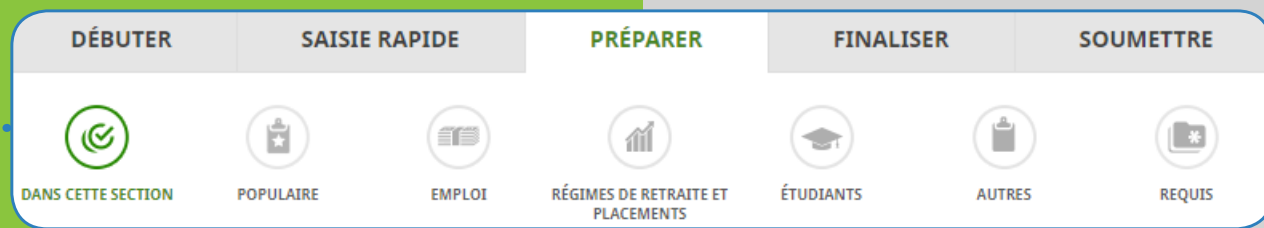


La fonctionnalité **FEUILLET RAPIDE** vous permet de saisir, en un seul et même endroit, les renseignements figurant sur vos feuillets fédéraux (comme le feuillet **T4**) ou vos relevés du Québec (comme le **relevé 31**), les données relatives à vos cotisations REER et de nombreux autres renseignements.

Vous n'avez qu'à taper le nom de votre feuillet dans la boîte de recherche. Une fois que l'option du menu souhaitée est surbrillance, vous pouvez la sélectionner à l'aide de votre souris ou appuyer sur la touche **Entrée** pour continuer. Vous serez alors dirigé vers la page correspondante du logiciel.



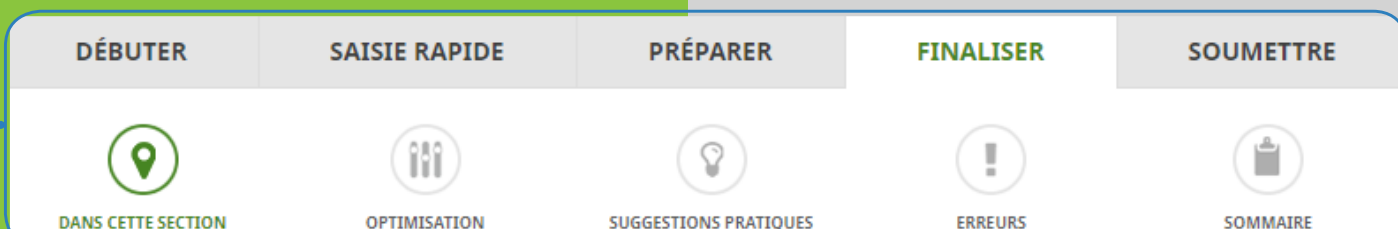
Onglet PRÉPARER



À propos de l'onglet PRÉPARER

L'onglet **PRÉPARER** est l'endroit où vous demandez vos déductions et vos crédits d'impôt et déclarez les dépenses que vous pourriez avoir faites. L'onglet **PRÉPARER** affichera les icônes **DANS CETTE SECTION**, **POPULAIRE**, **AUTRES** et **REQUIS**; de plus, selon votre situation, il pourrait également afficher les icônes **EMPLOI**, **RÉGIMES DE RETRAITE ET PLACEMENTS** et **ÉTUDIANTS**.

Onglet FINALISER



À propos de l'onglet FINALISER

Une fois que vous aurez atteint l'onglet **FINALISER**, vous serez fin prêt à produire vos déclarations de revenus. Toutefois, avant de transmettre vos déclarations, vous aurez l'occasion de les optimiser et de corriger les erreurs qui auraient pu s'y glisser. Vous pourrez également passer en revue le sommaire de vos déclarations. Enfin, vous aurez une dernière chance de vous procurer l'un de nos précieux services optionnels comme la **Révision par un expert** et la **Protection en cas de vérification**.